

ANALIZA STANU GOSPODARKI
ODPADAMI KOMUNALNYMI
NA TERENIE MIASTA I GMINY SZAMOTUŁY

ZA OKRES
OD 1 STYCZNIA 2022 R. DO 31 GRUDNIA 2022 R.



PODSTAWA PRAWNA I ZAKRES WYKONANIA ANALIZY

- ❑ Analiza sporządzana jest na podstawie art. 3 ust. 2 pkt. 10 oraz art. 9tb ust. 1 ustawy z dnia 13 września 1996r. o utrzymaniu czystości i porządku w gminach (t.j. Dz. U. z 2022 r. poz. 2519 z późn. zm.),
- ❑ Zakres opracowania wynika z art. 9tb ust. 1 pkt 1-7 i określa w szczególności:
 - możliwości przetwarzania niesegregowanych (zmieszanych) odpadów komunalnych, bioodpadów stanowiących odpady komunalne oraz przeznaczonych do składowania pozostałości z sortowania odpadów komunalnych i pozostałości z procesu mechaniczno-biologicznego przetwarzania niesegregowanych (zmieszanych) odpadów komunalnych;
 - potrzeby inwestycyjne związane z gospodarowaniem odpadami komunalnymi;
 - koszty poniesione w związku z odbieraniem, odzyskiem, recyklingiem i unieszkodliwianiem odpadów komunalnych w podziale na wpływy, wydatki i nadwyżki z opłat za gospodarowanie odpadami komunalnymi;
 - liczbę mieszkańców;
 - liczbę właścicieli nieruchomości, którzy nie zawarli umowy, o której mowa w art. 6 ust. 1, w imieniu których gmina powinna podjąć działania, o których mowa w art. 6 ust. 6-12;
 - ilość odpadów komunalnych wytwarzanych na terenie gminy;
 - ilość niesegregowanych (zmieszanych) odpadów komunalnych i bioodpadów stanowiących odpady komunalne, odbieranych z terenu gminy oraz przeznaczonych do składowania pozostałości z sortowania odpadów komunalnych i pozostałości z procesu mechaniczno-biologicznego przetwarzania niesegregowanych (zmieszanych) odpadów komunalnych.



ODPADY PODLEGAJĄCE ANALIZIE

- ❑ Zgodnie z art. 3 ust. 1 pkt. 7 ustawy z dnia 14 grudnia 2012 r. o odpadach (t.j. Dz. U. z 2022 r. poz. 699) przez odpady komunalne rozumie się odpady powstające w gospodarstwach domowych oraz odpady pochodzące od innych wytwórców odpadów, które ze względu na swój charakter i skład są podobne do odpadów z gospodarstw domowych, w szczególności niesegregowane (zmieszane) odpady komunalne i odpady selektywnie zebrane:
 - a) z gospodarstw domowych, w tym papier i tektura, szkło, metale, tworzywa sztuczne, bioodpady, drewno, tekstylia, opakowania, zużyty sprzęt elektryczny i elektroniczny, zużyte baterie i akumulatory oraz odpady wielkogabarytowe, w tym materace i meble, oraz
 - b) ze źródeł innych niż gospodarstwa domowe, jeżeli odpady te są podobne pod względem charakteru i składu do odpadów z gospodarstw domowych
 - przy czym odpady komunalne nie obejmują odpadów z produkcji, rolnictwa, leśnictwa, rybołówstwa, zbiorników bezodpływowych, sieci kanalizacyjnej oraz z oczyszczalni ścieków, w tym osadów ściekowych, pojazdów wycofanych z eksploatacji oraz odpadów budowlanych i rozbiórkowych; niesegregowane (zmieszane) odpady komunalne pozostają niesegregowanymi (zmieszanymi) odpadami komunalnymi, nawet jeżeli zostały poddane przetwarzaniu odpadów, ale przetwarzanie to nie zmieniło w sposób znaczący ich właściwości;
- ❑ Odpady komunalne powstające na terenie miasta i gminy Szamotuły powstają głównie w gospodarstwach domowych, ale również na terenie nieruchomości niezamieszkałych, takich jak obiekty użyteczności publicznej (szkoły, ośrodki zdrowia), na terenach infrastruktury (handel, usługi, obiekty turystyczne), na terenach otwartych (w parkach, na cmentarzach, przy chodnikach w koszach) oraz na terenach rodzinnych ogrodów działkowych.



ZASADY GOSPODAROWANIA ODPADAMI KOMUNALNYMI

Przy opracowaniu niniejszej analizy opierano się o:

- Ustawę z dnia 13 września 1996 r. o utrzymaniu czystości i porządku w gminach (t.j. Dz. U. z 2022 r. poz. 2519 z późn. zm.).
- Ustawę z dnia 14 grudnia 2012 r. o odpadach (t.j. Dz. U. z 2022 r. poz. 699).
- Ustawę z dnia 11 września 2015 r. o zużytym sprzęcie elektrycznym i elektronicznym (t.j. Dz. U. z 2022 r. poz. 1622).
- Rozporządzenie Ministra Środowiska z dnia 15 grudnia 2017 r. w sprawie poziomów ograniczenia masy odpadów komunalnych ulegających biodegradacji (Dz. U. poz. 2412)
- Rozporządzenie Ministra Klimatu z dnia 2 stycznia 2020 r. w sprawie katalogu odpadów (Dz. U. z 2020 r., poz. 10)
- Sprawozdanie Burmistrza Miasta i Gminy Szamotuły z realizacji zadań z zakresu gospodarowania odpadami komunalnymi za 2022 rok
- Uchwałę nr XXII/405/20 Sejmiku Województwa Wielkopolskiego z dnia 28 września 2020 r. w sprawie uchwalenia Planu gospodarki odpadami dla województwa wielkopolskiego na lata 2019-2025 wraz z planem inwestycyjnym



ZASADY GOSPODAROWANIA ODPADAMI KOMUNALNYMI

Zasady gospodarowania odpadami komunalnymi na terenie miasta i gminy Szamotuły zostały ustalone przez Radę Miasta i Gminy Szamotuły na podstawie następujących uchwał:

- regulamin utrzymania porządku i czystości na terenie nieruchomości,
- termin, częstotliwość i tryb uiszczania opłaty za gospodarowanie odpadami,
- o zwolnieniu w części z opłaty za gospodarowanie odpadami komunalnymi właścicieli nieruchomości zabudowanych budynkami mieszkalnymi jednorodzinnymi kompostujących bioodpady stanowiące odpady komunalne w kompostowniku przydomowym
- wzór deklaracji dla właściciela nieruchomości zamieszkałej,
- metoda ustalenia opłaty za gospodarowanie odpadami komunalnymi oraz stawka tej opłaty,
- sposób i zakres świadczenia usług.



SPOSÓB I ZAKRES ŚWIADCZENIA USŁUG

- ❑ objęcie systemem nieruchomości zamieszkałych
- ❑ brak podzielenia Miasta i Gminy Szamotuły na sektory

- ❑ ustanowienie selektywnego zbierania:
 - u źródła 4 frakcji odpadów (papier i tektura; tworzywa sztuczne, w tym metale i wielomateriałowe opady opakowaniowe; szkło) w systemie workowo/dzwonowo/pojemnikowym; odpady komunalne ulegające biodegradacji w systemie pojemnikowym,
 - u źródła 2 frakcji odpadów (odpady wielkogabarytowe oraz zużyty sprzęt elektryczny i elektroniczny) w systemie tzw. „wystawki”,
 - w Punkcie Selektywnej Zbiórki Odpadów Komunalnych (PSZOK) odpadów komunalnych zbieranych selektywnie, zgodnie z regulaminem PSZOK,
 - w Mobilnych Punktach Zbiórki Odpadów Komunalnych (MPSZOK) odpadów komunalnych zbieranych selektywnie, zgodnie z regulaminem MPSZOK,
 - w Miejskim Punkcie Elektroodpadów (MPE) odpadów zużytego sprzętu elektrycznego i elektronicznego.

Ponadto we wszystkich aptekach na terenie miasta i gminy Szamotuły zbierane są przeterminowane leki, a w sklepach i punktach skupu zużyty sprzęt elektryczny i elektroniczny



ZASADY GOSPODAROWANIA ODPADAMI KOMUNALNYMI

Pakiet uchwał został określony w:

- ❑ Regulaminie utrzymania czystości i porządku na terenie Miasta i Gminy Szamotuły – uchwała nr XV/142/2019 Rady Miasta i Gminy Szamotuły z dnia 27 listopada 2019 r. w sprawie uchwalenia Regulaminu utrzymania czystości i porządku na terenie Miasta i Gminy Szamotuły oraz uchwała nr XLVIII/482/2023 Rady Miasta i Gminy Szamotuły z dnia 8 marca 2023 r. w sprawie zmiany uchwały nr XV/142/2019 z dnia 27 listopada 2019 r. Rady Miasta i Gminy Szamotuły w sprawie uchwalenia Regulaminu utrzymania czystości i porządku na terenie Miasta i Gminy Szamotuły .
- ❑ Uchwale nr XV/144/2019 Rady Miasta i Gminy Szamotuły z dnia 27 listopada 2019 r. w sprawie sposobu i zakresu świadczenia usług w zakresie odbierania odpadów komunalnych od właścicieli nieruchomości i zagospodarowania tych odpadów.
- ❑ Uchwale nr XV/145/2019 Rady Miasta i Gminy Szamotuły z dnia 27 listopada 2019 r. w sprawie terminu, częstotliwości i trybu uiszczania opłaty za gospodarowanie odpadami komunalnymi.
- ❑ Uchwale nr XV/147/2019 Rady Miasta i Gminy Szamotuły z dnia 27 listopada 2019 r. w sprawie ustalenia wzoru deklaracji o wysokości opłaty za gospodarowanie odpadami komunalnymi przez właścicieli nieruchomości zamieszkałych położonych na obszarze Miasta i Gminy Szamotuły.
- ❑ Uchwale nr XV/146/2019 Rady Miasta i Gminy Szamotuły z dnia 27 listopada 2019 r. w sprawie zwolnienia w części z opłaty za gospodarowanie odpadami komunalnymi właścicieli nieruchomości zabudowanych budynkami mieszkalnymi jednorodzinnymi kompostujących bioodpady stanowiące odpady komunalne w kompostowniku przydomowym.
- ❑ Uchwale nr XXXII/344/2021 Rady Miasta i Gminy Szamotuły z dnia 7 października 2021 r. w sprawie wyboru metody ustalenia opłaty za gospodarowanie odpadami komunalnymi oraz stawki tej opłaty



ZASADY GOSPODAROWANIA ODPADAMI KOMUNALNYMI

Od 2020 roku na podstawie ustawy z dnia 13 września 1996r. o utrzymaniu czystości i porządku w gminach (t.j. Dz. U. z 2022 r. poz. 2519 z późn. zm.) istnieje obowiązek segregacji odpadów komunalnych

- ❑ Stawki opłat za gospodarowanie odpadami komunalnymi dotyczące nieruchomości zamieszkałych – opłata „od osoby” kształtują się następująco:
 - od 01.01.2020 r. do 31.03.2020 r. (brak zgłoszenia kompostownika) - 17,00 zł
 - od 01.01.2020 r. do 31.03.2020 r. (zgłoszony kompostownik) - 14,00 zł
 - od 01.04.2020 r. do 31.10.2021 r. (brak zgłoszenia kompostownika) - 27,00 zł
 - od 01.04.2020 r. do 31.10.2021 r. (zgłoszony kompostownik) – 24,00 zł
 - od 01.11.2021 r. - (brak zgłoszenia kompostownika) - 35,00 zł
 - od 01.11.2021 r. - (zgłoszony kompostownik) – 32,00 zł

- ❑ Stawki opłat ponoszonych przez właścicieli nieruchomości, którzy nie są obowiązani do ponoszenia opłat za gospodarowanie odpadami komunalnymi na rzecz Miasta i Gminy Szamotuły są określone na podstawie indywidualnych umów z operatorem odbierającym odpady komunalne



ZASADY GOSPODAROWANIA ODPADAMI KOMUNALNYMI

- ❑ Obowiązujące terminy wnoszenia opłat:
 - dla nieruchomości zamieszkałych: miesięcznie, za każdy miesiąc do 15 dnia danego miesiąca

- ❑ Miejsce wnoszenia opłat:
 - na indywidualnie nadany wirtualny numer konta - płatne na rzecz Miasta i Gminy Szamotuły



USUWANIE I GOSPODAROWANIE ODPADAMI KOMUNALNYMI

- ❑ Usługą odbioru, transportu i zagospodarowania odpadów komunalnych z nieruchomości zamieszkałych w 2022 r. zajmował się Zakład Gospodarki Komunalnej w Szamotułach Sp. z o.o. (ul. Wojska Polskiego 14, 64-500 Szamotuły)

- ❑ Prowadzeniem Punktu Selektywnej Zbiórki Odpadów Komunalnych (PSZOK) zlokalizowanym na terenie składowiska odpadów w miejscowości Piotrkówko, Mobilnych Punktów Selektywnej Zbiórki Odpadów Komunalnych (MPSZOK) oraz Miejskiego Punktu Elektroodpadów (MPE) zajmował się Zakład Gospodarki Komunalnej w Szamotułach Sp. z o.o. (ul. Wojska Polskiego 14, 64-500 Szamotuły)



WERYFIKACJA MOŻLIWOŚCI TECHNICZNYCH I ORGANIZACYJNYCH MIASTA I GMINY SZAMOTUŁY W ZAKRESIE GOSPODAROWANIA ODPADAMI KOMUNALNYMI

☐ Możliwości przetwarzania zmieszanych odpadów komunalnych, odpadów zielonych oraz pozostałości z sortowania odpadów komunalnych przeznaczonych do składowania:

- odpady komunalne zmieszane przekazane były do instalacji komunalnej w Mnichach, Kunowicach, Piotrowie Pierwszym i Kłodzie
- odpady komunalne zielone przekazane były do instalacji komunalnej w Kleczewie i Tczewie,
- pozostałości z sortowania odpadów komunalnych w instalacji komunalnej zagospodarowywane były przez instalację komunalną w Mnichach, Kunowicach, Piotrowie Pierwszym i Kłodzie



WERYFIKACJA MOŻLIWOŚCI TECHNICZNYCH I ORGANIZACYJNYCH MIASTA I GMINY SZAMOTUŁY W ZAKRESIE GOSPODAROWANIA ODPADAMI KOMUNALNYMI

- ❑ Potrzeby inwestycyjne i nieinwestycyjne związane z gospodarowaniem odpadami komunalnymi na następne lata:
 - wprowadzenie oznakowania pojemników i worków,
 - odgradzanie punktów zbierania odpadów segregowanych w zabudowie wielorodzinnej lub zwiększenie dozoru tych punktów przez Zarządców nieruchomości,
 - doposażenie miejsc publicznie dostępnych w dodatkowe pojemniki do zbiórki odpadów komunalnych,
 - wyposażanie miejsc publicznie dostępnych w automaty na odpady.



WERYFIKACJA MOŻLIWOŚCI TECHNICZNYCH I ORGANIZACYJNYCH MIASTA I GMINY SZAMOTUŁY W ZAKRESIE GOSPODAROWANIA ODPADAMI KOMUNALNYMI

Koszty poniesione na odbiór, transport i zagospodarowanie odpadów komunalnych odebranych od właścicieli nieruchomości w 2022 r. wyniosły 11 220 411,87 zł

Koszty związane z prowadzeniem Stacjonarnego Punktu Selektywnej Zbiórki Odpadów Komunalnych oraz Mobilnych Punktów Selektywnej Zbiórki Odpadów Komunalnych w 2022 r. wyniosły 381 150 zł



WERYFIKACJA MOŻLIWOŚCI TECHNICZNYCH I ORGANIZACYJNYCH MIASTA I GMINY SZAMOTUŁY W ZAKRESIE GOSPODAROWANIA ODPADAMI KOMUNALNYMI

Liczba mieszkańców – stan na 31.12.2022 r., zgodnie z ustawą z dnia 24 września 2010 r. o ewidencji ludności (t.j. Dz. U. z 2022 r. poz. 1191 z późn. zm.)

Obszar	Liczba mieszkańców
<ul style="list-style-type: none">•Miasto•Gmina•Razem	<ul style="list-style-type: none">•17 984•11 373•29 357

Liczba złożonych deklaracji – stan na 31.12.2022 r.

Szamotuły	Liczba złożonych deklaracji	Liczba osób w deklaracjach
•DO-1	• 6757	•27 278

Dane w stosunku do roku 2021: przybyło 114 deklaracji i przybyło 478 osób zgłoszonych w deklaracjach.

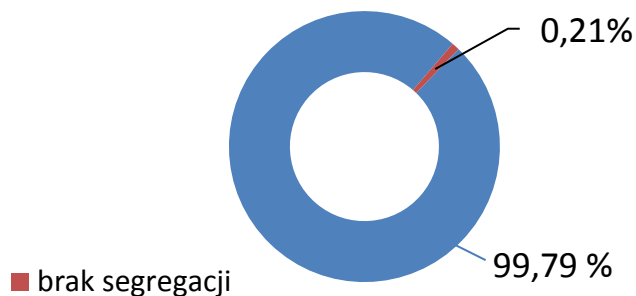
Różnica między liczbą mieszkańców zg. z ewidencją ludności a ilością osób w deklaracjach na koniec roku (%)

	2013	2014	2015	2016	2017	2018	2019	2020	2021	2022
Różnica	12,7	12,2	12,1	12,4	8,71	7,89	10,57	9,92	8,84	7,08



WERYFIKACJA MOŻLIWOŚCI TECHNICZNYCH I ORGANIZACYJNYCH MIASTA I GMINY SZAMOTUŁY W ZAKRESIE GOSPODAROWANIA ODPADAMI KOMUNALNYMI

Wykres procentowego udziału nieruchomości segregujących i niesegregujących
we wszystkich rodzajach nieruchomości



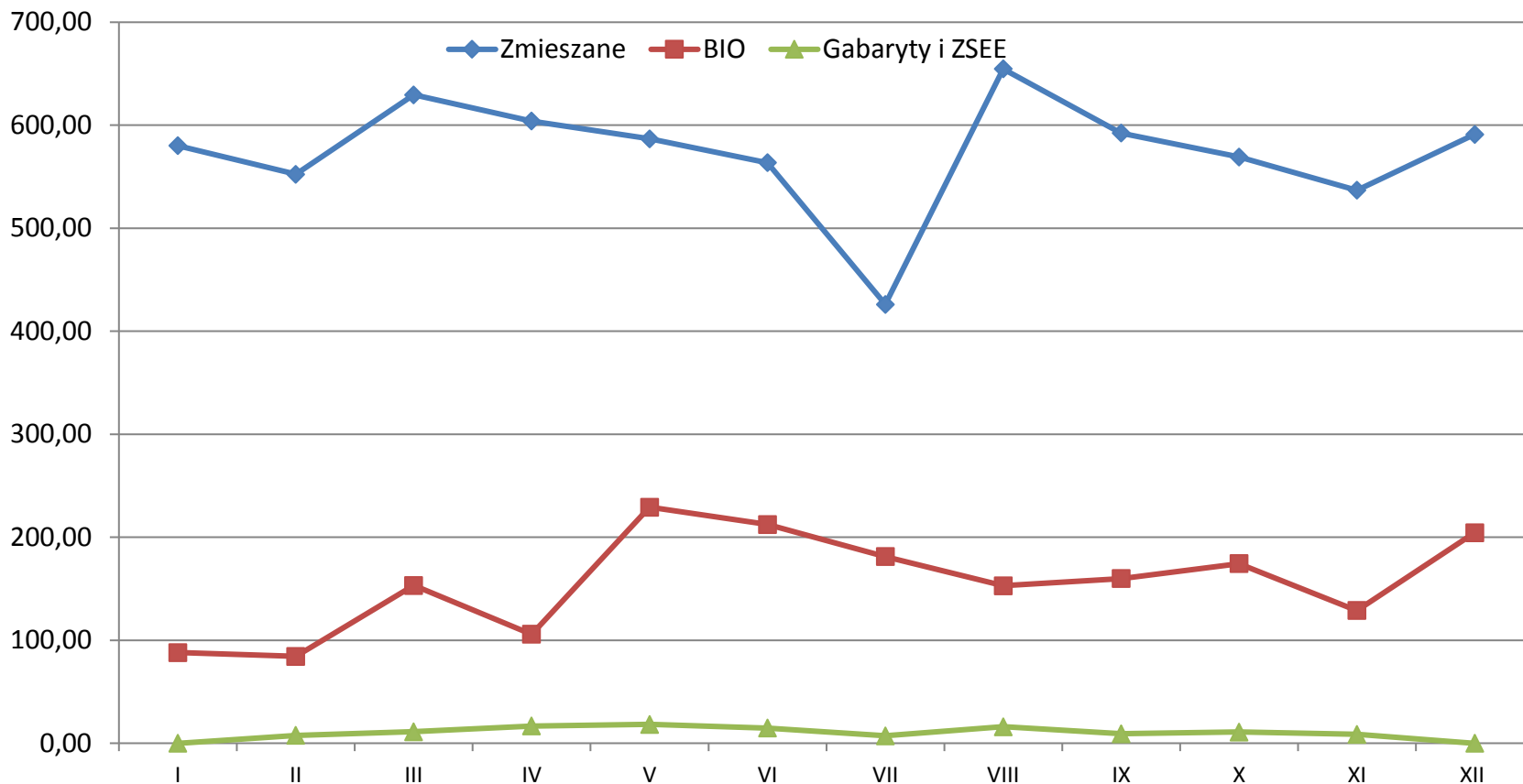
Procentowy udział nieruchomości segregujących i niesegregujących w poszczególnych latach

Rok	2013	2014	2015	2016	2017	2018	2019	2020	2021	2022
Segregacja	45,77	49,39	52,30	58,20	55,20	56,49	73,26	99,07	99,49	99,79
Brak segregacji	54,23	50,61	47,70	41,80	44,80	43,51	26,40	0,93	0,51	0,21



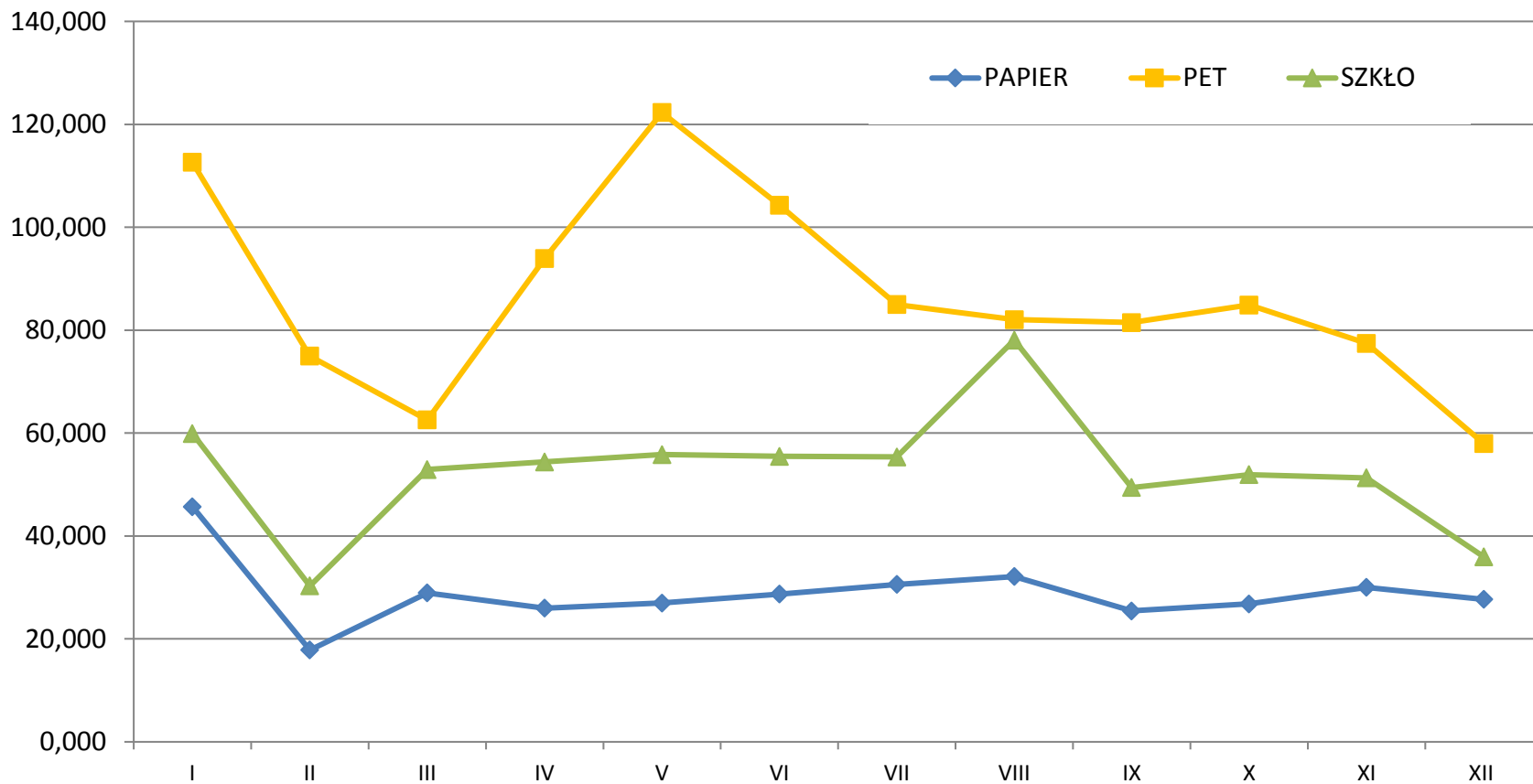
WERYFIKACJA MOŻLIWOŚCI TECHNICZNYCH I ORGANIZACYJNYCH MIASTA I GMINY SZAMOTUŁY W ZAKRESIE GOSPODAROWANIA ODPADAMI KOMUNALNYMI

Ilość odebranych od właścicieli nieruchomości mieszanych odpadów komunalnych, odpadów ulegających biodegradacji oraz odpadów wielkogabarytowych i ZSEE w 2022 r. w Mg



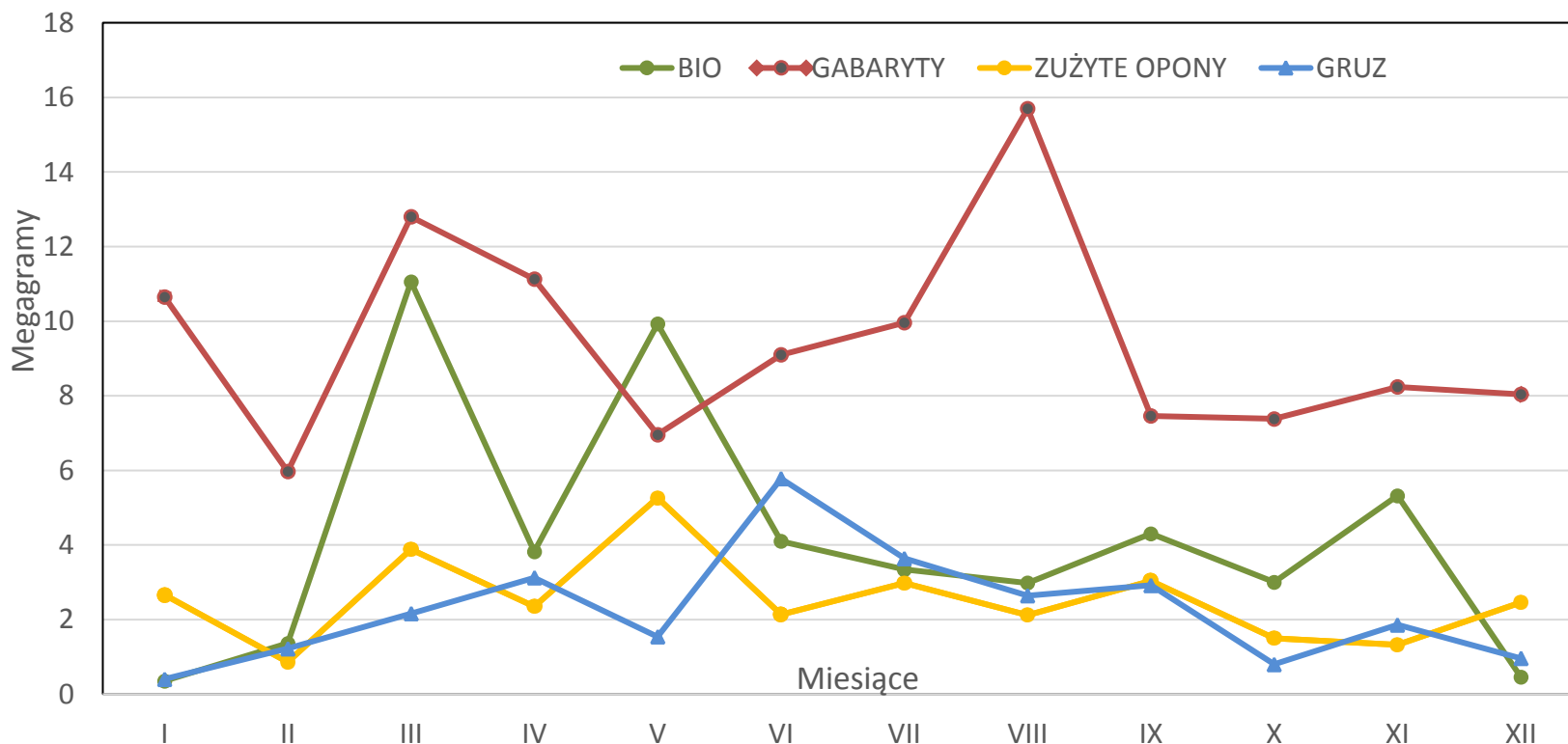
WERYFIKACJA MOŻLIWOŚCI TECHNICZNYCH I ORGANIZACYJNYCH MIASTA I GMINY SZAMOTUŁY W ZAKRESIE GOSPODAROWANIA ODPADAMI KOMUNALNYMI

Ilość odebranych od właścicieli nieruchomości odpadów komunalnych segregowanych
(papier; szkło; metale, tworzywa sztuczne) w 2022 r. w Mg



WERYFIKACJA MOŻLIWOŚCI TECHNICZNYCH I ORGANIZACYJNYCH MIASTA I GMINY SZAMOTUŁY W ZAKRESIE GOSPODAROWANIA ODPADAMI KOMUNALNYMI

Ilość odpadów komunalnych - zebranych w PSZOK i MPSZOK w 2022 r. w Mg

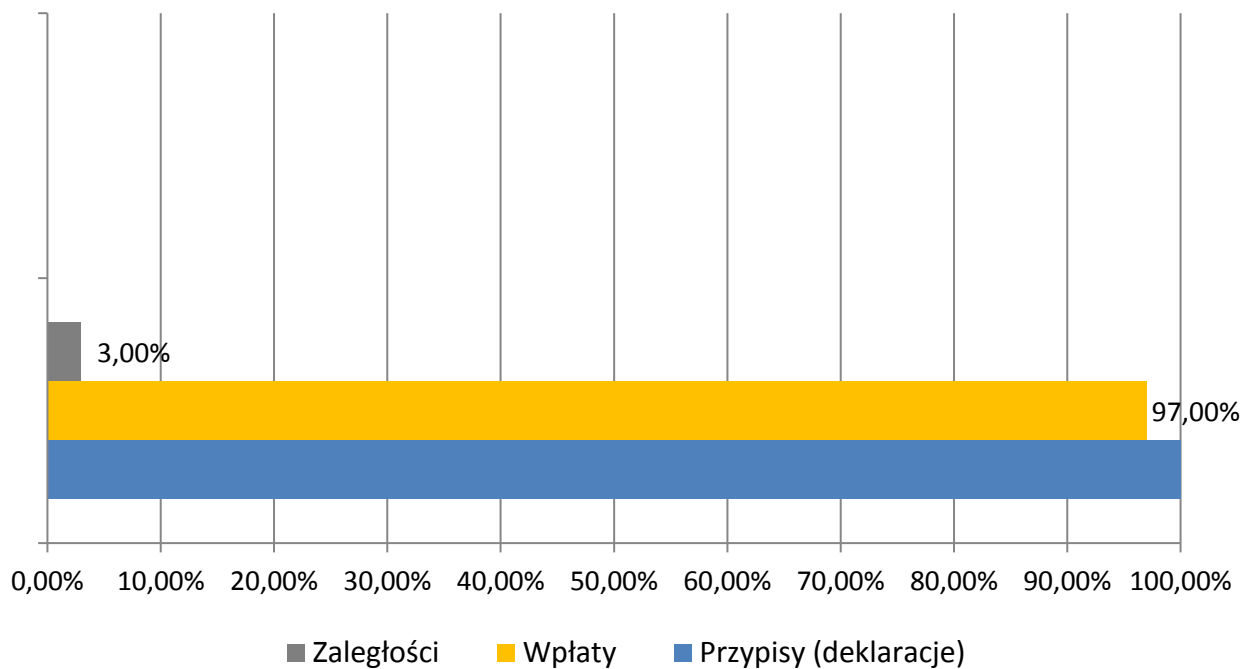


WYMAGANE POZIOMY RECYKLINGU, PRZYGOTOWANIA DO PONOWNEGO UŻYCIA I ODZYSKU INNYMI METODAMI ORAZ OGRANICZENIA MASY ODPADÓW KOMUNALNYCH ULEGAJĄCYCH BIODEGRADACJI I PRZEKAZYWANYCH DO SKŁADOWANIA

Rodzaj poziomu do osiągnięcia	2012	16.V II20 13	2014	2015	2016	2017	2018	2019	2020 - do dnia 16 lipca	2021	2022
Dopuszczalny poziom masy odpadów komunalnych ulegających biodegradacji przekazywanych do składowania w stosunku do masy tych odpadów wytworzonych w 1995r. (%)	75	50	50	50	45	45	40	40	35	2020 35	2020 35
Osiągnięty poziom przez Miasto i Gminę Szamotuły	83,3	88,5	43,9	24,4	9,3	9,4	12,8	11,77	4,53	31,23	33,81
Dopuszczalny poziom recyklingu, przygotowania do ponownego użycia i odzysku innymi metodami niektórych frakcji odpadów komunalnych, takich jak: papier, metali, tworzyw sztucznych i szkła (%)	10	12	14	16	18	20	30	40	50	20% (liczone dla wszystkich frakcji)	25% (liczone dla wszystkich frakcji)
Osiągnięty poziom przez Miasto i Gminę Szamotuły	14,2	17,0	17,2	18,3	25,6	30,1	46,6	56,81	53,74	45,09	40,05
Dopuszczalny poziom recyklingu, przygotowania do ponownego użycia i odzysku innymi metodami niektórych frakcji odpadów komunalnych, takich jak: gruz (%)	30	36	38	40	42	45	50	60	70		bd
Osiągnięty poziom przez Miasto i Gminę Szamotuły	100,0	100,0	100,0	100,0	100,0	100,0	100	100	100	100	bd



ZESTAWIENIE PROCENTOWE ZADEKLAROWANYCH WPŁYWÓW W PORÓWNANIU Z WPŁYWAMI RZECZYWISTYMI I ZALEGŁOŚCIAMI



Dziękuję za uwagę

Marta Kaczmarek



Opracowano 27.04.2023 r.



Wydział Gospodarki Odpadami Urzędu Miasta i Gminy Szamotuły